



**КОМИССИЯ  
ПО ПРЕДУПРЕЖДЕНИЮ И ЛИКВИДАЦИИ ЧРЕЗВЫЧАЙНЫХ  
СИТУАЦИЙ И ОБЕСПЕЧЕНИЮ ПОЖАРНОЙ БЕЗОПАСНОСТИ  
МУНИЦИПАЛЬНОГО ОБРАЗОВАНИЯ «НИЖНЕКАМСКИЙ МУНИЦИПАЛЬНЫЙ  
РАЙОН» РЕСПУБЛИКИ ТАТАРСТАН**

---

**РЕШЕНИЕ**

« 05 » 04 2023 г.

№ 13

г. Нижнекамск

**О готовности сил и средств местного звена территориальной  
подсистемы предупреждения и ликвидации чрезвычайных ситуаций  
Нижнекамского муниципального района Республики Татарстан к  
прохождению весеннего паводка 2023 года**

Во исполнение Постановления Кабинета Министров Республики Татарстан от 06.02.2023 года № 111 «О мероприятиях по защите населения и территории Республики Татарстан в период весеннего половодья 2023 года», Постановления Исполнительного комитета Нижнекамского муниципального района от 13.02.2023г. № 126 «О мероприятиях по защите населения и территории муниципального образования «Нижнекамский муниципальный район» Республики Татарстан в период весеннего половодья 2023 года» и в целях оперативного реагирования на чрезвычайные ситуации, связанные с весенним половодьем 2023 года, Комиссия по предупреждению и ликвидации чрезвычайных ситуаций и обеспечению пожарной безопасности муниципального образования «Нижнекамский муниципальный район» Республики Татарстан **решила:**

1. Утвердить Список оповещения рабочей группы Комиссии по ЧС и обеспечению ПБ и объектов экономики, привлекаемых для предупреждения чрезвычайных ситуаций, связанных с весенним паводком в Нижнекамском муниципальном районе (приложение №1).

2. Рекомендовать руководителям предприятий ПАО «НКНХ» (Климов И.Г.), ООО «НУМС» (Петров Е.Г.), ООО «Технотранс» (Матвеев О.Н.), Нижнекамский филиал АО «Татавтодор» (Хусаинов Р.А.), МУП «КПБ» (Демидов Р.Т.), АО «ТАИФ-НК» (Новиков М.А.), АО «НМУ-3» (Шарапов Р.Т.), АО «ВК и ЭХ» (Нуртдинов И.Н.), ООО «НОЕЛ» (Евдокимов А.М.) в случае необходимости быть готовыми к выделению техники по указанию Руководителя Исполнительного комитета Нижнекамского муниципального района – председателя КЧС и ОПБ для ликвидации чрезвычайных ситуаций.



3. Рекомендовать заместителя руководителя Исполнительного комитета Нижнекамского муниципального района Салахову А.Р., Нижнекамскому пожарно-спасательному гарнизону (Карасев А.С.), Нижнекамскому инспекторскому отделению Центра ГИМС (Иванов Д. В.) и МКУ «Управление по делам ГО, ЧС, ПБ и безопасности людей на водных объектах Нижнекамского муниципального района» (Бочкарев В.В.):

- продолжить через ЕДДС Нижнекамского муниципального района ежедневный мониторинг подъема уровня воды в реке Кама и сбор оперативной информации о складывающейся паводковой обстановке в прогнозируемых зонах подтопления, состоянием гидротехнических сооружений, прудов и водоемов, расположенных на территории Нижнекамского муниципального района;

- по согласованию с руководителями Зонального поисково-спасательного отряда № 6 г. Набережные Челны при МЧС Республики Татарстан (Хаттапов Ф.С. - 8(8552)-49-11-01) и ФГУ «Приволжский региональный поисково-спасательный отряд» МЧС России п. Новый, Тукаевского района (Нестеров К.В. - 8(8552)-37-86-22) вопрос о привлечении сил и средств для предупреждения и ликвидации чрезвычайной ситуации, вызванной весенним паводком, на территории Нижнекамского муниципального района держать на постоянном контроле;

- вплоть до окончания паводкового периода и в целях предотвращения случаев гибели людей, связанных с выходом и выездом автотранспорта на лед, активизировать пропаганду мер безопасности по предотвращению гибели людей на воде. Провести совместно с журналистами рейды по патрулированию территорий вблизи водных объектов и проведению разъяснительной работы среди населения. Обратить особое внимание на недопущение выхода людей на лед после начала оттепели;

- в период весеннего половодья провести беседы, обеспечить памятками (приложение № 2) по порядку действий в период весеннего половодья население, попадающее в зону подтопления, а также УМВД, жилищных организаций и органы местного самоуправления для проведения пропаганды мер безопасности на обслуживаемой территории;

- разместить памятки на досках объявлений в местах с массовым пребыванием людей (магазины, рынки, почтамты, площади, вокзалы, остановочные платформы и т.д.), а также в общественном транспорте;

- организовать регулярные выступления по радио, телевидению, в печати и интернет-ресурсах по пропаганде мер безопасности в период межсезонья и весеннего половодья, а также о проводимых превентивных противопаводковых мероприятиях по защите населения, жилья, материальных и культурных ценностей, объектов экономики, готовности материальных ресурсов, действий сил и средств городского, районного звена ТП РСЧС, муниципальных образований по предупреждению и ликвидации возможных негативных последствий половодья; Республики Татарстан

4. Заместителю Руководителя Исполнительного комитета Нижнекамского муниципального района Нигматзянову А.Г. совместно с



главами сельских поселений Нижнекамского муниципального района, населенные пункты которых попадают в зону подтопления:

- продолжить постоянный контроль за административными и жилыми зданиями, инженерными сооружениями, коммуникациями, автодорогами, где предполагается высокий уровень воды в период половодья;

- проверить места эвакуации и обеспечить своевременную эвакуацию персонала, материальных ценностей, скота из предполагаемых зон подтопления, а также подготовить необходимые запасы материальных ресурсов для осуществления неотложных работ во время половодья.

- продолжить контроль за состоянием гидротехнических сооружений (прудов, озер) имеющихся на территории сельских поселений, в соответствии с указанием МЧС Республики Татарстан главам Макаровского (Кудряшев А.Н.), Краснокадкийского (Ильдарханов Б.Г.), Шингальчинского (Салимов Р.Х.), Шереметьевского (Никишин В.И.), Простинского (Бадрутдинов Д.А.) сельских поселений Нижнекамского муниципального района провести очистку оголовков аварийных водоприемников гидротехнических сооружений, расположенных на территории сельских поселений;

- своевременно предоставлять информацию о складывающейся обстановке на территории сельских поселений в ЕДДС Нижнекамского муниципального района по телефонам: 43-21-12, 41-26-37, 001, 112;

- в срок до 01.04.2021 года главам Кармалинского сельского поселения (Кубышкин А.Д.), Красноключинского сельского поселения (Зайнутдинов И.К.) предоставить в ЕДДС Нижнекамского муниципального района информацию с номерами сотовых телефонов владельцев домохозяйств, попадающих в зону возможного подтопления по контактному телефону: 43-21-12.

- главам Сухаревского СП (Галимов Р.Р.), Простинского СП (Бадартинов Д.А.), Краснокадкийское СП (Ильдарханов Б.В.) в срок до 20.03.2022 г. провести весь комплекс мероприятий по очистке от снега русел малых рек, сточных канав, особое внимание обратить на н.п. Сухарево (район ул. Мелиараторов, Пролетарская), Прости (район ул. Гагарина, Подгорная), Н. Челны (ул. Красноармейская), очистке водопропускных труб.

5. Территориальному отделу управления Роспотребнадзора Республики Татарстан по Нижнекамскому району (Изиятуллин Р.М.) совместно с Закамским территориальным управлением министерства экологии и природных ресурсов Республики Татарстан (Митрофанов В.А.) организовать контроль за качеством питьевой воды, состоянием открытых водоемов, принять меры по недопущению загрязнения паводковых вод, особенно в районах накопления жидких отходов, очистных сооружений.

6. Рекомендовать Управлению МВД России по Нижнекамскому району (Фасхутдинов А.Н.), в случае необходимости, организовать охрану общественного порядка и регулирование движения транспорта в районах проведения аварийно-спасательных работ, эвакуационных мероприятий и своевременное информирование населения через участкового и личный состав патрульных служб о проводимых мероприятиях.

7. Заместителю Руководителя Исполнительного комитета Нижнекамского муниципального района Салахову А.Р., совместно с



Нижекамским филиалом ОАО «Татавтодор» (Хусаинов Р.А.) провести обследование и в случае необходимости произвести отсыпку инертными материалами проблемных участков автодороги между населенными пунктами Борок-Березовая Грива, особое внимание уделить участкам автодороге где расположены водопропускные трубы.

8. Руководителям автотранспортных предприятий города АО «Нижекамское ПАТП-1» (Галиахметов М.А.), ООО «Нижекамское ПАТП» (Иванов Ю.Г.), обеспечить готовность формирований и автомобильных колонн для доставки продуктов питания и товаров первой необходимости, перевозки населения из зон возможного подтопления, а также спасательных служб для проведения аварийно-эвакуационных мероприятий из зон возможного подтопления.

9. Рекомендовать Отделу ГИБДД Управления МВД России по Нижекамскому району (Ахметзянов И.З.), в случае необходимости, организовать сопровождение колонн с крупногабаритной техникой по запросу Исполнительного комитета Нижекамского муниципального района.

10. Управлению здравоохранения по Нижекамскому муниципальному району Министерства здравоохранения Республики Татарстан (Меряев С.Н.) проверить готовность медицинских бригад скорой медицинской помощи и медицинских учреждений города и района для оказания своевременной медицинской помощи населению, взять под личный контроль обеспеченность медикаментами и лекарственными препаратами необходимыми для жизнеобеспечения населения, а также наличием медицинского персонала в районных фельдшерско-акушерских пунктах, особое внимание обратив на населенные пункты Кармалы, Березовая Грива, Новое Минькино, Красная Кадка.

11. Нижекамскому городскому узлу электрической связи (Тагиров Р.М.) принять меры по обеспечению устойчивой, непрерывной связи в Нижекамском муниципальном районе в период проведения мероприятий по предупреждению и ликвидации чрезвычайных ситуаций, связанных с весенним половодьем. Уточнить порядок обеспечения телефонной связью населения н.п. Березовая Грива.

12. Нижекамским районным электрическим сетям (Васин А.С.):

- проверить созданный запас резервных материалов и других необходимых запасных частей и оборудования;

- обеспечить возможность доставки и подключения резервных источников питания к социальным объектам и объектам жизнеобеспечения.

- совместно с Нижекамским инспекторским отделением Центра ГИМС (Иванов Д.В.) дополнительно отработать вопрос доставки резервных источников питания в случае подтопления дороги в с. Березовая Грива.

13. Отделу по поддержке и развитию предпринимательства Исполнительного комитета Нижекамского муниципального района (Юнькова О.А.) организовать доставку продуктов питания, предметов первой необходимости в населенные пункты, попадающие в зону подтопления силами:

- подвижного пункта питания, созданного на базе Кафе «Борок», Директор кафе «Борок» Матвеева Ольга Александровна, (8-987-297-51-31);



ООО «Главное меню», Директор Максимов Сергей Александрович, (контактное лицо Руслан 8-986-931-82-15);

-уточнить расчет необходимого количества газовых портативных плит для нужд населения н.п. Березовая Грива подпадающего в зону подтопления, а также предприятие поставщика данного оборудования.

Предприятиям торговли, находящихся в населенных пунктах, подверженных затоплению, усилить запас жизненно необходимых продуктов питания из расчета на 10 дней.

14. Заместителю Руководителя Исполнительного комитета Нижнекамского муниципального района Игтисамову Р.С. в срок до 15.04.2023 года актуализировать и предоставить список предприятий поставщиков техники, привлекаемых по плану «Паводок-2023».

15. Определить пунктом временного размещения (ПВР) населения попавшего в зону подтопления МБУ «Центр патриотической и допризывной подготовки молодежи «Патриот» (Шарифуллин А.Г.) и МБУ «Центр «Камский Артек» (Кикнадзе А.А.), совместно с отделом торговли и потребительских услуг Исполнительного комитета Нижнекамского муниципального района предусмотреть организацию питания из расчета на 250 человек.

16. Отделу по связям с общественностью и СМИ Нижнекамского муниципального района (Енькова Я.С.) своевременно информировать население города и района о проводимых в районе противопаводковых мероприятиях, о складывающейся обстановке и сигналах оповещения при угрозе возникновения чрезвычайной ситуации, а также действиях населения в период весеннего половодья.

17. Всем вышеперечисленным руководителям в установленные сроки, а также по итогам проведенных мероприятий предоставить информацию о исполнении настоящего Решения на электронную почту [Regina.Hurmatullina@tatar.ru](mailto:Regina.Hurmatullina@tatar.ru)

18. Контроль исполнения решения возложить на Руководителя Исполнительного комитета г. Нижнекамска Назмиева К.Р. (город Нижнекамск) и заместителя руководителя Исполнительного комитета Нижнекамского муниципального района Нигматзянова А.Г. (район).

**Председатель комиссии по предупреждению  
и ликвидации чрезвычайных ситуаций и  
обеспечению пожарной безопасности  
Руководитель Исполнительного комитета  
Нижнекамского муниципального района**



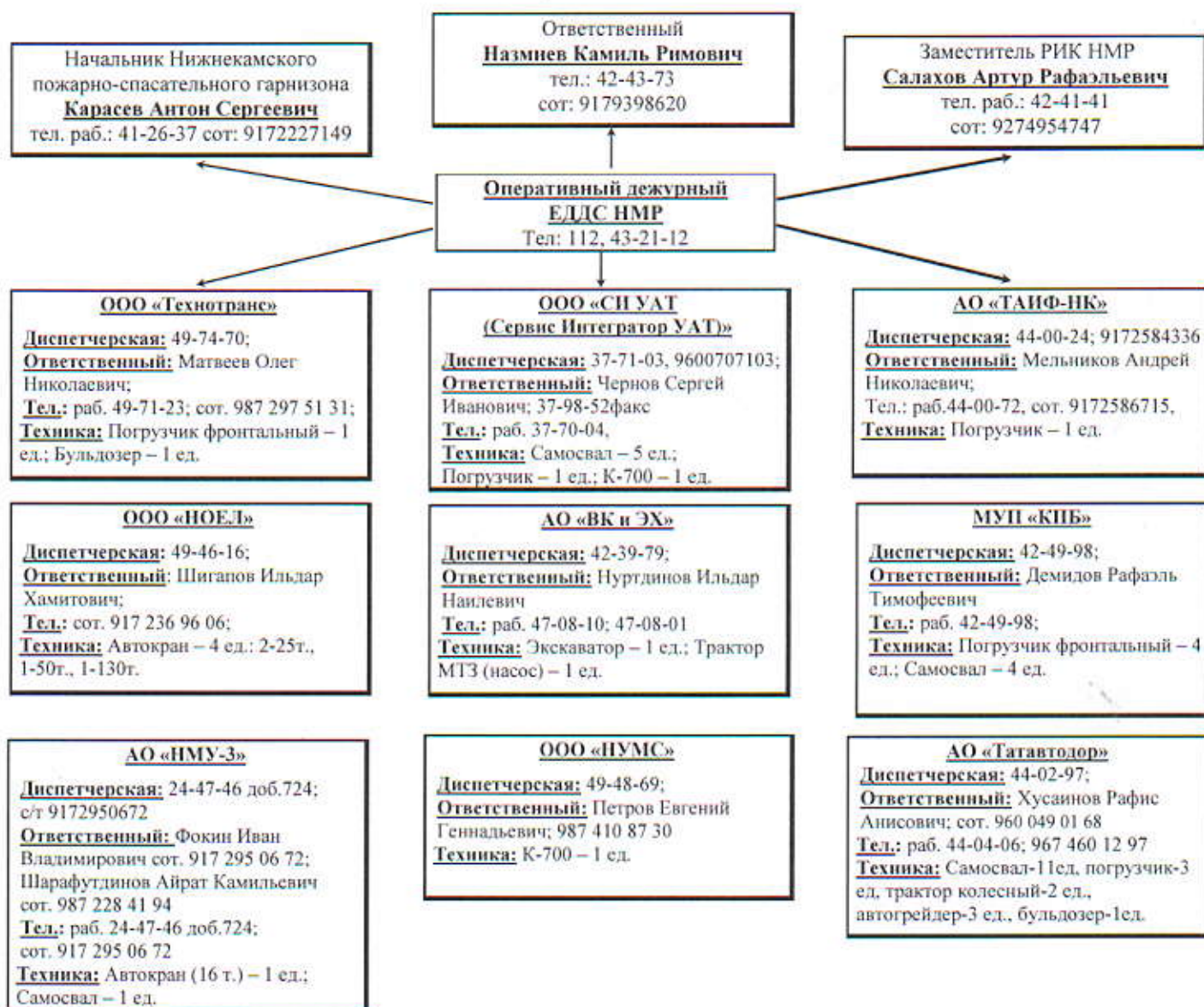
**Р.Ф. Булатов**



Утверждено  
Решением КЧС и ПБ Нижнекамского  
муниципального района РТ  
от «    »                    2023 г. №   

### СПИСОК ОПОВЕЩЕНИЯ

РАБОЧЕЙ ГРУППЫ КОМИССИИ ПО ЧС И ОБЕСПЕЧЕНИЯ ПБ И ОБЪЕКТОВ ЭКОНОМИКИ, ПРИВЛЕКАЕМЫХ ДЛЯ ПРЕДУПРЕЖДЕНИЯ ЧРЕЗВЫЧАЙНЫХ СИТУАЦИЙ, СВЯЗАННЫХ С ВЕСЕННИМ ПАВОДКОМ В НИЖНЕКАМСКОМ МУНИЦИПАЛЬНОМ РАЙОНЕ



Самосвал – 32 ед.; Полуприцеп – 2 ед.; Погрузчик – 15 ед.; Автогрейдер – 1 ед.;  
Трактор колесный – 2 ед.; К – 700 – 2 ед.; Т – 170 – 1 ед.; Бульдозер – 2 ед.; МТЗ (насос) – 1 ед.  
Автокран – 16т – 1 ед.; 20т – 1 ед.; 25т – 1 ед.; 50т – 1 ед.; 130т – 1 ед.



Утверждено  
Решением КЧС и ПБ Нижнекамского  
муниципального района РТ  
от « \_\_\_ » \_\_\_\_\_ 2023 г. № \_\_\_\_\_

## **ПАМЯТКА ПО ДЕЙСТВИЯМ НАСЕЛЕНИЯ В ЭКСТРЕМАЛЬНЫХ СИТУАЦИЯХ В ПЕРИОД ВЕСЕННЕГО ПОЛОВОДЬЯ**

На территории Татарстана половодье чаще всего происходит в результате выпадения обильных осадков или интенсивного таяния снега.

Специалисты по обучению выживанию в экстремальных ситуациях считают, что, в большинстве случаев, человек сам виноват во многих своих несчастьях, проявляя в повседневной жизни беспечность, халатность и элементарную неграмотность. Поэтому одним из элементов по обеспечению безопасности человека является его подготовленность к любым экстремальным ситуациям и умение правильно действовать в необычных условиях.

Жители районов, испытывающих подтопления, могут и сами значительно снизить или исключить негативные последствия. Хороший хозяин заблаговременно должен готовиться к паводку и вовремя предотвратить возможные негативные последствия половодья: очистить прилегающую территорию от снега, прокопать водоотводную канаву, соорудить воде преграду в виде небольшой дамбы и т.д. Крайне необходимо внимательно относиться к прогнозам синоптиков.

Если наводнение развивается медленно, и у вас есть время, сделайте всё возможное, чтобы эвакуировать детей в безопасное место, по возможности спасти имущество и материальные ценности.

Наверняка рядом с вами живут одинокие и престарелые люди. Предупредите их о грозящей опасности.

В домашнем хозяйстве всегда есть какая-то живность. Не забудьте освободить от цепи ошейник собаки. Кур, уток и гусей лучше всего загнать на чердак и запереть. Более крупных животных заранее надо отогнать на возвышенность и там привязать.

При подходе воды вплотную к жилым постройкам, лучше всего заранее обесточить электропроводку, вынести из погребов продукты питания и запастись питьевой водой.

Документы и ценности будут в большей сохранности, если их поместить в полиэтиленовый пакет и спрятать в надёжном месте (на себе, под одеждой).

Если вы оказались в воде, сбросьте с себя тяжёлую одежду и обувь, схватитесь за любой предмет и плывите по течению, ожидая помощи. Самое главное - в любой ситуации не поддавайтесь панике и страху.

Смерть от холода - это одна из главных причин, по которой происходит уход из жизни людей, попавших в воду. Потеря тепла телом при непрерывном охлаждении организма до температуры ниже 35С приводит к гипотермии, а если



этот процесс оказывается необратимым, то он может привести к смерти. Поскольку вода является проводником тепла в 25 раз большим, чем воздух, потерпевший погруженный в воду охлаждается гораздо быстрее. Наиболее эффективным способом согревания человека, находящегося в гипотермии, является общий обогрев (теплый душ, сауна, общий электрообогрев, теплая сухая одежда, горячее питье). При этом наиболее эффективными средствами являются обогрев области груди и спины.

### При медленном подъеме уровня воды

Ситуации	Действия
При угрозе наводнения в предполагаемой зоне затопления	<ol style="list-style-type: none"> <li>1. Работу предприятий, организаций, школ и дошкольных учреждений прекратить.</li> <li>2. Детей отправить по домам или перевести в безопасное место.</li> <li>3. Домашних животных и скот перегнать на возвышенные места.</li> </ol>
Если Ваш дом попал в объявленный район затопления	<ol style="list-style-type: none"> <li>1. Отключить газ, воду и электричество, погасить огонь в печах.</li> <li>2. Перенести продовольствие, ценные вещи, одежду, обувь на верхние этажи зданий, на чердаки, а по мере подъема воды и на крыши.</li> <li>3. Постарайтесь собрать все, что может пригодиться: плавсредства, спасательные круги, веревки, лестницы, сигнальные средства.</li> <li>4. Наполните рубашку или брюки легкими плавающими предметами (мячиками, шарами, пустыми закрытыми пластмассовыми бутылками и т.п.).</li> </ol>
С получением предупреждения об эвакуации	<ol style="list-style-type: none"> <li>1. Соберите трехдневный запас питания (возьмите энергетически ценные и детские продукты питания: шоколад, молоко, воду и т.п.).</li> <li>2. Подготовьте теплую практичную одежду.</li> <li>3. Подготовьте аптечку первой помощи и лекарства, которыми Вы обычно пользуетесь.</li> <li>4. Заверните в непромокаемый пакет паспорт и другие документы.</li> <li>5. Возьмите с собой туалетные принадлежности и постельное белье.</li> <li>6. При наличии времени забейте окна и двери.</li> <li>7. Возле входа в погреб соорудите земляной вал, препятствующий проникновению воды.</li> <li>8. При необходимости для эвакуации людей и сельскохозяйственных животных используйте автотранспорт и плавсредства, подручные средства (столы, шины, спасательные пояса).</li> </ol>



### При резком подъеме уровня воды

Ситуации	Действия
Если начался резкий подъем воды	<ol style="list-style-type: none"><li data-bbox="472 277 1439 495">1. Как можно быстрее занять ближайшее безопасное возвышенное место (верхние этажи здания, крыша здания, дерево) и быть готовым к организованной эвакуации по воде с помощью различных плавсредств или пешим порядком по бродам.</li><li data-bbox="472 495 1439 667">2. Не следует поддаваться панике. Не терять самообладания и принять меры, позволяющие спасателям своевременно обнаружить наличие людей, отрезанных водой и нуждающихся в помощи.</li><li data-bbox="472 667 1439 884">3. Применять для самоэвакуации по воде различные плавсредства (лодки, катера, плоты из бревен и других плавучих материалов, бочки, щиты, двери, обломки деревянных заборов, столбы, автомобильные камеры и другие).</li><li data-bbox="472 884 1439 1010">4. Прыгать в воду с подручным средством спасения можно лишь в самом крайнем случае, когда нет надежды на спасение.</li><li data-bbox="472 1010 1439 1093">5. Оказавшись во время наводнения в поле, лесу, нужно занять более возвышенное место, забраться на дерево.</li></ol>
Если Вы обнаружили пострадавших при наводнении	<ol style="list-style-type: none"><li data-bbox="472 1093 1439 1218">1. Заметив пострадавших на крышах зданий, возвышенных местах, деревьях, необходимо срочно сообщить органам местного самоуправления об этом.</li><li data-bbox="472 1218 1439 1301">2. При наличии плавсредств принять меры к спасению пострадавших при наводнении.</li><li data-bbox="472 1301 1439 1527">3. При отсутствии плавсредств необходимо соорудить простейшие плавучие средства из подручных материалов (бревен, досок, автомобильных камер, бочек, бидонов) и принять меры к спасению пострадавших.</li></ol>